

Новый вид *Erioptera* Meigen, 1803 (Diptera, Limoniidae) из Восточного Казахстана

A new species of *Erioptera* Meigen, 1803 (Diptera, Limoniidae) from East Kazakhstan

В.И. Девятков
V.I. Devyatkov

Алтайский филиал Казахского НИИ рыбного хозяйства, ул. Бурова 53, Усть-Каменогорск 070019 Казахстан. E-mail: devyatkovvi@inbox.ru.

Kazakh Institute of Fish Research, Altai Branch, Burova Str. 53, Ust-Kamenogorsk 070019 Kazakhstan.

Ключевые слова: Diptera, Limoniidae, Erioptera, новый вид, Палеарктика, Казахстан.

Key words: Diptera, Limoniidae, Erioptera, new species, Palaearctic Region, Kazakhstan.

Резюме. Приведено иллюстрированное описание имаго самца и самки нового вида комаров-лимониид *Erioptera* (*Erioptera*) *longipennis* sp.n. из Восточного Казахстана. Самцы нового вида хорошо отличаются от всех известных палеарктических самцов *Erioptera* очень длинным спирально закрученным пенисом.

Abstract. A new species of Limoniidae, *Erioptera* (*Erioptera*) *longipennis* sp.n., is described and illustrated based on male and female imagines from East Kazakhstan. The males of the new species are well distinguished from all known males of Palaearctic *Erioptera* by a very long spiral penis.

Род *Erioptera* Meigen, 1803 — один из самых богатых видами в семействе Limoniidae. В Палеарктике род представлен 4 подродами, 58 видами и 1 подвигом [Oosterbroek, 2013]. В Казахстане обнаружено 2 широко распространённых вида — *E. (Erioptera) lutea lutea* Meigen, 1804 и *E. (Mesocyphona) bivittata* (Loew, 1873) [Савченко, 1978].

Ниже приводится иллюстрированное описание имаго самца и самки нового вида *Erioptera* (*Erioptera*) *longipennis* sp.n. из реки Ульба бассейна Верхнего Иртыша. Голотип и часть паратипов нового вида хранятся в коллекции Сибирского зоологического музея Института систематики и экологии животных СО РАН, г. Новосибирск. Основная часть паратипов находится в Алтайском филиале Казахского НИИ рыбного хозяйства, г. Усть-Каменогорск.

Пробы отбирались энтомологическим сачком, материал фиксировался 70 % этанолом. Обработка проводилась с помощью бинокля МБС-10, рисунки подготовлены с использованием окуляр-микрометра, при этом эдеагус самца вываривался около 3 минут в 10 % растворе гидроксида калия. Фотография крыла была сделана с помощью микроскопа Bresser DuoLux Combi и цифровой камеры MicOcular и обработана в программе Photoshop. В статье принята терминология по Е.Н. Савченко [Савченко, 1986].

Erioptera (Erioptera) longipennis Devyatkov, sp.n.

Рис. 1–8.

Материал. Голотип: ♂ — Казахстан: г. Усть-Каменогорск, р. Ульба (49°58'55" с.ш.; 82°40'15" в.д.), 15.VI.2013, В. Девятков. Паратипы: 23♂♂, 17♀♀, 15–16.VI.2013, В. Девятков; 10♂♂, 12♀♀, 9.VII.2013, В. Девятков; 1♂, 1♀, 21.VII.2013, В. Девятков.

Описание. Самец (рис. 1–6). Общая окраска коричнево-желтая. Длина тела 3,2–4,7 мм, длина крыла 4,4–5,5 мм.

Голова снизу коричнево-жёлтая, сверху тёмно-коричневая со светлыми коричнево-жёлтыми «орбитами» вокруг глаз; рострум желтоватый или коричнево-жёлтый со светло-коричневыми или коричневыми щупиками. Усики длинные, загнутые назад, достигают I–II сегментов брюшка, коричневые или светло-коричневые; скапус светлее остальных члеников, бледно-коричневый. Членики жгутика удлинённо-овальные, вершинный членик маленький, примерно в 3 раза короче предвершинного; жёсткие щетинки на члениках жгутика короче соответствующих члеников.

Грудь. Пронотум белесовато-жёлтый с поперечной извилистой коричневатой полосой в центральной части. Прескутум белесовато-жёлтый с 4 широкими тёмно-коричневыми продольными полосами; боковые полосы не достигают переднего края прескутума, доходят до прескутальных ямок; внутренние полосы немного не достигают заднего края прескутума, разделены очень неясной прерывистой тонкой светлой линией. Скутум тёмно-коричневый, в задней части и медиально — жёлтый. Скутеллум коричнево-жёлтый. Постскутум в передней половине жёлтый, в задней половине или трети

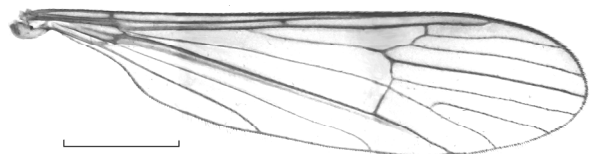


Рис. 1. *Erioptera (Erioptera) longipennis* sp.n.: крыло самца. Масштабная линейка 1 мм.

Fig. 1. *Erioptera (Erioptera) longipennis* sp.n.: male wing. Scale line 1 mm.

тёмно-коричневый. Плевротергит жёлтый, вдоль заднего края коричневый. Бока груди белёсо-жёлтые; анмезэпистерны вентрально с коричневой продольной полосой; катмезэпистерны в вентральной половине коричневые или тёмно-коричневые, в дорсальной жёлтые; мероны коричневые или тёмно-коричневые, в дорсальной части жёлтые. Жужжальца бледно-коричневатые с чуть более тёмной коричневатой булавой.

Ноги. Тазики и вертлуги белесовато-жёлтые, передние тазики дорсально коричневые; бёдра в проксимальной половине желтовато-коричневые, в дистальной — коричневые или тёмно-коричневые; голени и лапки коричневые или тёмно-коричневые.

Крылья (рис. 1) светлые, с легким коричневатым оттенком, без глазка. Жилки бледно-коричневые; макротрихии на жилках явственные, но примерно в 2 раза короче, чем по краю крыла. Жилка sc_1 примерно на уровне разветвления rs ; sc_2 или немного дистальнее основания rs , или напротив проксимальной четверти или трети rs ; rs длинный, в 3,5–5,5 раза длиннее $m-cu$, почти прямой, отклоняется от r под острым углом значительно проксимальнее середины длины крыла; $m-cu$ немного проксимальнее или напротив разветвления m . Ячейка D открыта в связи с атрофией mq и слита с M_2 ; a_2 относительно короткая, почти прямая, лишь немного выходит за середину a_1 ; A_1 около края крыла шире, чем в средней части.

Брюшко снизу белесовато-жёлтое или жёлто-коричневое, сверху жёлто-коричневое или коричневое.

Гипопигий (рис. 2) белесовато-жёлтый. Тергит IX поперечный, с трапециевидно выпуклым задним краем, в заднебоковых углах с небольшими дистально заострёнными выростами, немного выступающими за задний край тергита; передне-медиальная часть тергита IX слабо склеротизированная, полупрозрачная, задняя часть — с недлинными щетинками. Граница между тергитами VIII и IX слабо выражена. Стернит IX (рис. 4) с довольно глубокой треугольной выемкой на вершине и примерно с такой же выемкой на переднем крае, медиально с хорошо заметным швом. Тергит IX и стернит IX спаяны в цельное генитальное кольцо. Гонококситы относительно узкие и длинные, дистально суженные, без дорсомезального выступа, с густыми длинными щетинками на дорсальной и вентральной поверхностях и на вершине (рис. 2–3). Оба гоностиля простого строения, терминальные, умеренно длинные, постепенно сужающиеся к тупо заострённой вершине, слегка изогнутые, в дистальной трети или половине зачернённые; внутренний гоностил перед вершиной с небольшим дорсальным зубчиком. Пенис (рис. 6) очень длинный, превышает половину длины брюшка, от основания разделённый на 2 спирально скрученные и загнутые вниз ветви, идущие параллельно друг другу. Парамеры — очень слабо склеротизированные удлинённые пластинки (рис. 5), внутренним (вентральным) более узким концом прикреплённые к основанию пениса, наружным (дорсальным) более широким и клювовидно изогнутым концом — к основанию гонококсита с дорсальной стороны, нижней стороной «клюва».

Самка схожа с самцом, но немного крупнее и темнее его. Длина тела 3,5–5,1 мм, длина крыла 4,0–6,0 мм. Усики короче, чем у самца, загнутые назад, достигают основания крыльев; вершинный членик лишь немного короче предвершинного; скапус не светлее остальных члеников. Анмезэпистерны коричневые, дорсально с желтоватым

пятном; плевротергит в передней части жёлтый, в задней трети тёмно-коричневый. Яйцеклад (рис. 7–8) жёлтый или коричнево-жёлтый; тергит X без медиального бугорка; церки круто изогнутые вверх к заострённой вершине; вальвы прямые, на конце заострённые, не достигают середины длины церок.

Диагноз. Новый вид наиболее близок европейскому *Erioptera (Erioptera) squalida* Loew, 1871 и дальневосточному *Erioptera (Erioptera) pallidivena* Alexander, 1938, которые также имеют коричнево-жёлтую окраску тела, 4 тёмно-коричневых продольных полосы на прескутуме и просто устроенные гоностиля [Alexander, 1938; Stař, 1974]. Самцы *E. longipennis* хорошо отличаются от самцов *E. squalida* и *E. pallidivena*, а также от всех других известных палеарктических самцов рода *Erioptera* очень длинным спирально закрученным penisом. Кроме того, новый вид отличается от видов подрода *Erioptera* (s. str.) относительно короткой и почти прямой жилкой a_2 на крыльях.

Diagnosis. The new species is most closely related to the European *Erioptera (Erioptera) squalida* Loew, 1871 and the East Palearctic *Erioptera (Erioptera) pallidivena* Alexander, 1938, which also have a brownish-yellow color of the body, four dark brown longitudinal stripes on the prescutum and gonostyles with simple structure. The males of *E. longipennis* are distinguished from the males of *E. squalida* and *E. pallidivena* as well as from all known males of Palearctic *Erioptera* by a very long spiral penis. Besides, the new species differs from the species of subgenus *Erioptera* (s. str.) by relatively short and almost straight wing vein a_2 .

Замечания. Подродовое положение *E. longipennis* не вполне ясно. Новый вид отнесён к номинативному подроду *Erioptera* на основании того, что ячейка D на крыльях открыта в связи с атрофией жилки mq и слита с ячейкой M_2 . Этот признак является первым из двух основных диагностических признаков, отличающих подрод *Erioptera* от близкого к нему подрода *Mesocyphona*, у которого ячейка D открыта в связи с атрофией основного отдела жилки m , и слита с ячейкой M_3 [Савченко, 1989]. Вторым основным признаком, отличающим два близких подрода, является строение жилки a_2 . В подрode *Erioptera* жилка a_2 длинная и волнистая, при этом часто ячейка A_1 в средней части шире, чем возле края крыла, а в подрode *Mesocyphona* эта жилка умеренно длинная или короткая, слабо волнистая, почти прямая. У нового вида жилка a_2 относительно короткая и почти прямая, что сближает его с видами подрода *Mesocyphona*.

Подроды *Erioptera* и *Mesocyphona* настолько близки, что некоторые неотропические виды, отнесенные к номинативному подроду по основному диагностическому признаку (ячейка D открыта в связи с атрофией жилки mq), вполне могут быть отнесены к подроду *Mesocyphona* на основании строения гипопигия [Alexander, 1947]. У нового вида гипопигий имеет некое промежуточное строение. Так, тергит IX у самца с крупным (трапециевидным) медиальным выступом на вершине, как у большинства видов подрода *Erioptera*, при этом гонококситы длинные, дистально без дорсомезального выступа, что характерно для видов подрода *Mesocyphona*.

Место обитания. Новый вид обнаружен на заиленном берегу р. Ульба недалеко от уреза воды среди зарослей ивы и сухих заиленных древесных остатков.

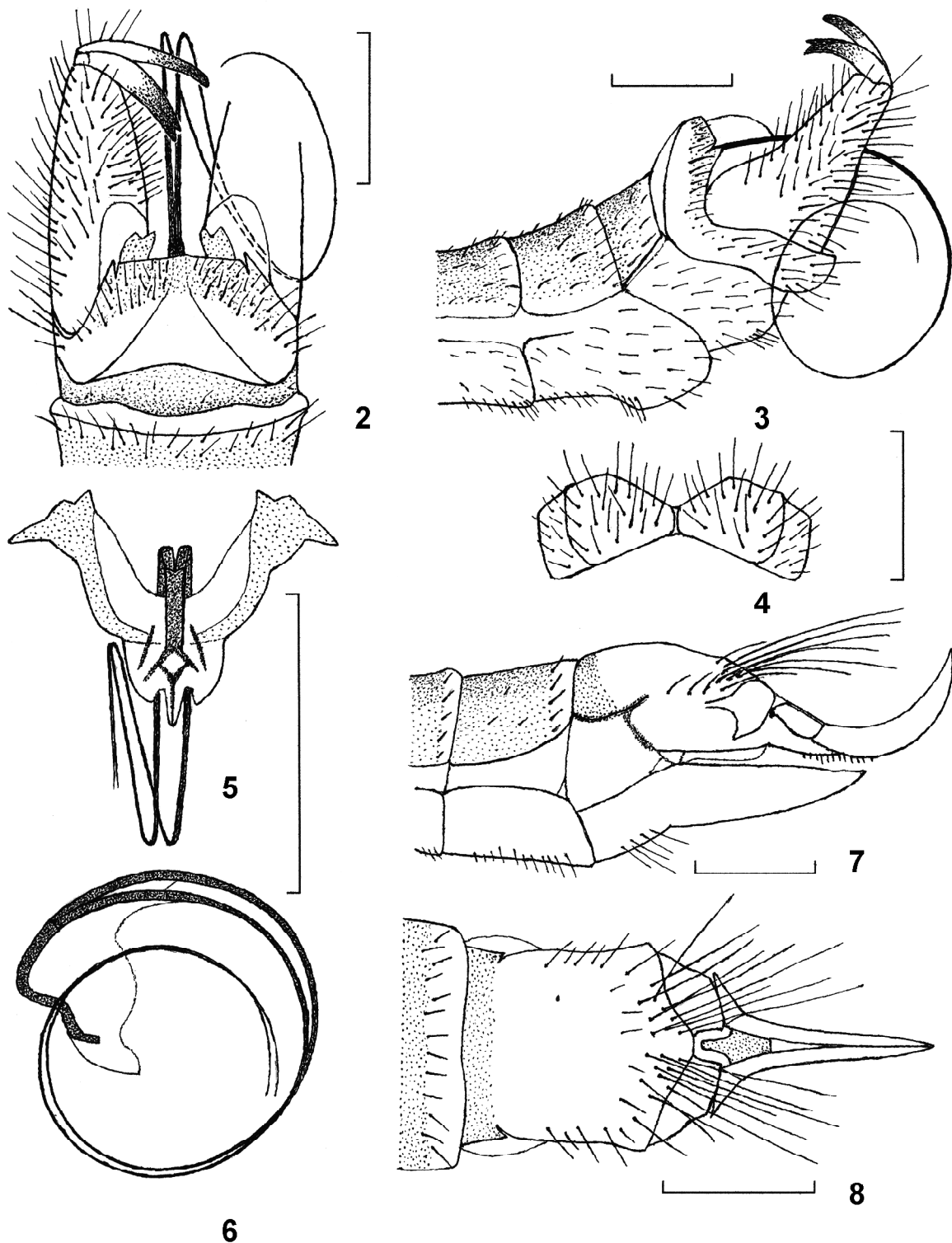


Рис. 2–8. *Erioptera (Erioptera) longipennis* sp.n.: 2 — гипопигий самца, вид сверху; 3 — конечные сегменты брюшка самца, вид сбоку; 4 — стернит IX самца, вид снизу; 5 — эдеагус, вид спереди; 6 — пенис, вид сбоку; 7 — яйцеклад, вид сбоку; 8 — яйцеклад, вид сверху. Масштабные линейки 0,3 мм.

Figs 2–8. *Erioptera (Erioptera) longipennis* sp.n.: 2 — male hypopygium, dorsal view; 3 — terminal segments of the male abdomen, lateral view; 4 — sternite IX of male, ventral view; 5 — aedeagal complex, frontal view; 6 — penis, lateral view; 7 — ovipositor, lateral view; 8 — ovipositor, dorsal view. Scale lines 0.3 mm.

Благодарности

Автор благодарен профессору П. Цвику (Шлиц, Германия) за исправление английского текста статьи.

Литература

- Савченко Е.Н. 1978. Дополнение к фауне комаров-лимониид (Diptera, Limoniidae) северного Тянь-Шаня // Вестник зоологии. No.5. С.40–49.
- Савченко Е.Н. 1986. Комары-лимонииды (общая характеристика, подсемейства педициины и гексатомины) // Фауна Украины. Т.14. Длинноусые двукрылые. Вып.2. Киев: Наук. думка. 380 с.
- Савченко Е.Н. 1989. Комары-лимонииды фауны СССР: Определитель надвидовых таксонов с каталогизированным обзором видов. Киев: Наук. думка. 377 с.
- Alexander C.P. 1938. New or little-known Tipulidae from Eastern Asia (Diptera), XL // The Philippine Journal of Science. Vol.67. P.129–166.
- Alexander C.P. 1947. Notes on the tropical American species of Tipulidae (Diptera). III. The specialized Eriopterini: *Rhabdomastix*, *Cryptolabis*, *Erioptera*, *Molophilus*, *Styringomyia*, *Toxorhina*, and allies // Revista de Entomologia. Vol.18. P.317–360.
- Oosterbroek P. 2013. Catalogue of the Craneflies of the World. Online version at <http://nlbif.eti.uva.nl/ccw/>. Last update: 17 December 2013.
- Starý J. 1974. Českoslovenští zástupci podrodu *Erioptera* s. str. (Diptera, Tipulidae) // Přírod. čas. jihočes., České Budějovice. No.13. S.147–160

Поступила в редакцию 9.1.2014